

# Solvay Innovation Trophy 2006

## L'Innovation, c'est l'affaire de tous

LE TROPHÉE DE L' INNOVATION CONJUGUE EXPERTISE, COMPÉTENCE ET SAVOIR-FAIRE AVEC CRÉATIVITÉ, PASSION ET ÉNERGIE. BRIGITTE LAURENT, GROUP INNOVATION CHAMPION, NOUS RAPPELLE LA RAISON D'ÊTRE ET L'ÉVOLUTION DU TROPHÉE INNOVATION AU SEIN DU GROUPE. ELLE REVOIT AVEC NOUS LES GRANDES LIGNES DIRECTRICES DU INNOVATION TROPHY 2006.

**U**n des rendez-vous phares de la démarche Innovation, le Solvay Innovation Trophy, vit, en cette année 2006, sa quatrième édition. Depuis sa création en 1999, le Trophée de l'Innovation a pris de l'importance et est devenu un événement qui jouit d'une notoriété appréciable, en interne comme en externe. Son organisation est un projet en soi, qui mobilise bon nombre de collaborateurs au cours de l'année. Toutefois, même s'il est un étendard important de la démarche Innovation, cet événement Groupe n'en représente qu'une des initiatives. Par exemple, pour ne citer que les Trophées, nous dénombrons le Trophée de la Chimie et son Creativity Award, le Pioneer Award de la Pharmacie, les Trophées de l'Innovation organisés par les sites, l'« Innodrive » chez Pipelifé, le SolVin Award décerné aux clients innovants en PVC. Toutes ces initiatives contribuent à dynamiser notre capacité créatrice.

>>>



## Encourager les équipes

L'une des raisons d'être d'un Trophée de l'Innovation est de **reconnaître** les contributions des équipes au travers de leurs réalisations, et plus largement d'**encourager** le réflexe de l'Innovation. « **Reconnaître...** », direz-vous, alors qu'il y a beaucoup d'appelés et peu d'élus ! Comme pour toute compétition, une saine émulation permet de se lancer de nouveaux défis... toujours et davantage. En entreprise, c'est pareil : l'Innovation progresse par la poursuite d'objectifs ambitieux. L'important, c'est d'y participer par le déploiement de nombreux projets. « **Encourager...** » Bien sûr, le Trophée stimule l'Innovation, mais il convient de souligner qu'il ne s'agit pas d'une démarche isolée. En effet, pour bien intégrer l'importance de cette démarche dans les actions et réflexions du personnel, Solvay a procédé par étapes. En 2003, le Groupe s'est doté d'une charte de l'Innovation invitant chacun à contribuer à la démarche. En 2004, les cadres (management) du Groupe ont apprécié leur attitude personnelle face à l'Innovation, lors de l'entretien d'évaluation annuel, en se positionnant sur une échelle de zéro à quatre et en argumentant leur choix. Depuis 2005, chaque cadre, en concertation avec son management, se fixe un objectif « Innovation », qui entrera en ligne de compte lors de l'évaluation de la réalisation des objectifs personnels pour 2006.

## Mesurer et comparer la qualité des projets

Le Trophée est également un moment privilégié à bien des égards. C'est tout d'abord l'occasion de prendre du recul par rapport aux éditions précédentes. Qu'est-il advenu des projets présentés ? Qu'ont-ils apporté à l'entreprise en termes de produits, de nouveaux procédés, de façon de faire, de « learning curve » ?

Lors de l'appel à projets, c'est également pour le management le moment privilégié pour faire le point sur leur orientation, leur avancement et leur qualité. Il a dû présélectionner les projets de son entité. Cet exercice s'avère de plus en plus difficile vu la qualité et le nombre des projets soumis.

C'est aussi le temps de l'échange et de la visibilité donnée à l'ensemble des projets proposés. Que ce soit *via* Solia (<http://innovation.solvay.com>) ou *Solvay live*, chacun a l'occasion de prendre connaissance des initiatives en cours, d'établir des contacts et de partager ses connaissances.

Pour Solvay, le Trophée permet aussi une réflexion quant à ses défis et à ses priorités. Comme le rappelle Jacques van Rijckevorsel, Directeur Général du Secteur Plastiques et Sponsor Innovation pour le Groupe, « *L'Innovation est une nécessité pour toute entreprise. Il nous faut innover vite et bien, construire un futur présentant des ruptures avec le présent* ».

## Résultats : du concret pour le Groupe

Aujourd'hui, plusieurs projets vainqueurs des éditions précédentes – surtout de nouveaux produits ou de nouveaux procédés – se défendent sous leur propre identité, et ont contribué de manière significative



# PAROLES DE JURÉS

Ce Jury est présidé par Jacques van

## > Jury externe



**ALPHEUS BINGHAM**  
CEO, InnoCentive.  
Membre du Conseil  
d'Administration, Fast  
Track Systems,  
Collaborative Drug

Discovery, Phase Forward, YourEncore, Coalesix. Visiting Scholar, National Centre for Supercomputing Application, University of Illinois (États-Unis).

« Je travaille sur la méta-innovation (qui vise à découvrir de nouvelles méthodes pour innover), et sur la recherche de nouveaux modèles de collaboration. Sans prise de risque, l'innovation est condamnée. Le Trophée encourage une prise de risque adaptée. S'entourer de gens et d'idées créatifs est l'une des meilleures stratégies pour le rester. J'attends donc avec impatience d'en savoir plus sur les innovations et de rencontrer tous les nominés. »



**JOHN BUTT**  
CEO, Conduit Ventures  
(Royaume-Uni). Ancien  
Directeur Citigroup Global  
Markets et Price  
Waterhouse LLP

International Privatization Group. Diplômé en biochimie, Université de St. Andrews. MBA, Université de Caroline du Nord (États-Unis).

« L'innovation ne consiste pas seulement à faire la découverte scientifique la plus élégante, mais aussi à mettre en place les systèmes nécessaires pour créer de la valeur avec cette innovation. Le Trophée donne ce signal aux individus talentueux : Solvay encourage la culture de l'innovation et peut récompenser les initiatives dans ce domaine. En tant que membre du jury, j'attends avec impatience d'échanger des idées sur les défis des nouvelles technologies et sur les étapes nécessaires pour les commercialiser. »



**LUDO VAN DER HEYDEN**  
Chaire Solvay  
pour l'Innovation  
technologique  
à l'INSEAD (France).  
Chaire Wendel Chair

pour les grandes entreprises familiales, INSEAD. Lauréat du prix Mercure de la Fedis et lauréat 2005 du ECCH European Case Award pour les projets européens. Auparavant attaché aux universités de Yale et Harvard (États-Unis).

« Je suis impliqué dans plusieurs projets ciblés sur l'innovation dans les modèles d'entreprises. Je dirige le Programme de Management Avancé à l'INSEAD, qui se concentre progressivement sur les besoins en innovation. À l'échelle individuelle, de l'équipe et de l'organisation, le Trophée est un moyen significatif de communiquer, de célébrer et de préparer l'avenir. C'est aussi un moyen unique de prendre le pouls de l'innovation au sein d'une grande entreprise internationale. »

## > Jury interne

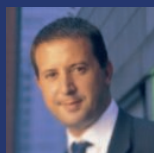


### HERVÉ LEBRET

Directeur, Innogrants, École Polytechnique Fédérale de Lausanne (Suisse). Auparavant chez Index Ventures. Ancien Doyen

des Études, ENSTA. PhD ingénieur électricien, Université de Rennes (France).

« Mon activité à l'EPFL est exclusivement tournée autour de l'innovation : identifier et soutenir des projets innovateurs. J'essaie d'encourager la prise de risque, tant il est vrai qu'innover implique aussi plus de tolérance à l'égard du risque et de l'échec potentiel. J'organise des événements et j'invite des innovateurs à partager leurs expériences. Les gens ont besoin de modèles. Ce Trophée est un exemple qui peut en encourager d'autres à développer leurs propres projets. »



### BRUNO VAN POTTELSBERGHE

Chaire Solvay pour l'Innovation à la Solvay Business School, Université Libre de Bruxelles

(Belgique). Chief Economist, Office européen des Brevets. Auparavant Vice-Président, Solvay Business School et Directeur de MBA et de Programmes d'échanges internationaux.

« L'innovation et la propriété intellectuelle sont mes soucis quotidiens : j'enseigne l'économie et le management de l'innovation. Ce Trophée démontre l'attachement de la direction à une culture de l'innovation. Il rehausse l'image de la société en soulignant son rôle social, et il récompense la créativité des employés. J'aime découvrir ces équipes qui anticipent l'avenir ainsi que leurs projets, de même que les débats intenses en comité. »



### RENATE A. WEISSENHORN

Directrice de l'Unité DG Entreprise

« Support à l'Innovation »

de la Commission européenne. Précédemment responsable de l'Unité Entreprises (DG / Unité 6). Diplôme en comptabilité et en relations internationales, Université en économie de Vienne (Autriche), 1982.

« Mon entité aide les entreprises à faire le meilleur usage des technologies innovantes. Elle soutient aussi le développement de l'innovation dans les régions d'Europe. J'ai l'habitude des défis quotidiens qu'affrontent les entrepreneurs, les entreprises et toutes les institutions qui tentent d'encourager l'innovation. Le Trophée est une nouvelle initiative qui favorise l'arrivée de nouvelles idées sur le marché et qui encourage la coopération entre les secteurs public et privé. J'espère pouvoir comprendre en détails comment un groupe industriel parvient à organiser ses ressources créatives. »



### CAROLYN EGBERT

Représentant le Secteur Pharmaceutique et les États-Unis.

Responsable des Ressources Humaines,

Solvay Pharmaceuticals. Auparavant conseillère auprès de Merrell-Dow Pharmaceutical Company. Diplômée en pharmacologie et en droit (États-Unis).

« L'innovation est une des clés pour accéder à une croissance durable. Elle prolonge la longue tradition de Solvay en termes de contributions précieuses auprès des consommateurs et des marchés partout dans le monde. Les bénéfices du Trophée sont considérables. Ce dernier symbolise un des nombreux principes de base qui définissent Solvay. Comme membre du jury, je réaliserai encore davantage l'engagement de Solvay et de ses employés en faveur de l'innovation. »



### MAURO FURLANETTO

Représentant le Secteur Plastiques et l'Amérique du Sud. Directeur Chaîne

d'approvisionnement

Mercosur, Solvay Indupa (Argentine). Chez Solvay depuis 1980 comme ingénieur électricien, ingénieur méthodes et manager développement industriel.

« L'innovation doit être considérée comme le mécanisme pour différencier une société de ses concurrents. Le Trophée augmente la motivation des employés partout dans le monde, et relance l'engagement pour la Mission et les Valeurs du groupe Solvay. En tant que membre du jury, j'aurai cette chance unique de partager des expériences d'innovations et d'apporter de nouvelles idées au Mercosur. »



### ANDRÉ NOTHOMB

Représentant le Secteur Chimique et l'Asie.

Responsable Baryum / Strontium Asie. Président

de Solvay / Corée. Chez Solvay depuis 1989 : Singapour, Japon et Corée. Diplômé de la Solvay Business School, ULB.

« L'équipe de Daehan Specialty Chemicals a gagné deux Trophées de l'innovation du Secteur Chimique. J'estime que l'innovation est essentielle à la survie d'une entreprise parce que les jours de nos gestions et pratiques actuelles sont comptés. En tant que membre du jury, j'espère trouver de nouvelles inspirations et une opportunité de comparer nos approches avec celles de vrais experts. »



### JEAN-MARIE SOLVAY

Représentant les Actionnaires et New Business Development (NBD). Administrateur, membre du New Business

Board. CEO, Real Estate Development, Teimmo. CEO, Germany Real Estate Construction and Development, Albrecht re GmbH & Co.KG. Auparavant CFO, Business Development, Iridian Technologies (Suisse) et CEO, Helitradewinds (États-Unis).

« Tout au long de ma carrière, j'ai été confronté à l'urgence de trouver des solutions innovantes pour répondre aux besoins des clients. Dans chaque cas, le défi est unique et enthousiasmant, et la satisfaction du consommateur détermine si une entreprise vit ou meurt. Ce Trophée favorise l'esprit d'innovation et offre la reconnaissance à tous ceux qui travaillent dur pour servir le client. »



### CHRISTINE TAHON

Représentant les Directions Fonctionnelles et l'Europe. Directeur

HSE, chez Solvay depuis 1980 : matériaux R&D,

ingénierie et construction, et secteur alcali (NOH / Belgique). Ingénieur civil en science des matériaux, Faculté Polytechnique de Mons (Belgique).

« De nombreuses questions HSE requièrent de nouvelles approches et technologies, surtout celles qui sont favorables au respect de l'environnement. La visibilité de l'innovation est essentielle pour soutenir l'approche globale de Solvay. Ce Trophée est un moyen d'y parvenir. Un soutien additionnel à l'innovation est nécessaire pour assurer son développement continu. »



### NOËL TRITZ

Représentant le Comité d'Entreprise Européen (CEE). Secrétaire du CEE depuis 2000, dont il fut un des négociateurs.

Entré à Solvay en 1968, Division Laboratoire (Tavaux / France). Très rapidement impliqué dans le syndicalisme (mai 1968) : responsabilités locales dans le Conseil d'Entreprise, puis nationales comme Secrétaire du Comité Central d'Entreprise.

« Mon engagement aux niveaux local, national et européen porte la volonté d'impulser la nécessité de l'innovation pour que, demain, la chimie vive encore en Europe. Il s'agit également de faire preuve d'imagination en faisant appel aux énergies renouvelables tout en maîtrisant le poids des déchets et rejets. Le Groupe doit garder une longueur d'avance, asseyant ainsi sa pérennité économique. »



**Brigitte Laurent,**  
Group Innovation  
Champion.

*« Le véritable challenge, c'est de valoriser cette énergie, celle des 1 381 collaborateurs concernés et des 312 projets recensés cette année, mais aussi celle de tous les autres projets. »*

médiatisés n'en demeurent pas moins fructueux, d'autre part, la participation au Solvay Innovation Trophy ne change pas forcément le cours des choses ; certains pro-

jets auraient vraisemblablement abouti sans le Trophée. Celui-ci peut néanmoins renforcer une image, ouvrir certaines portes, motiver les équipes.

Chaque édition du Trophée recueille plus de succès : 312 dossiers ont été soumis par les entités pour cette nouvelle édition. Leurs directions ont dû opérer une présélection de 150 projets ; 96 ont finalement été retenus pour être remis au jury. Durant ces deux mois d'été, les jurés se plongeront dans ce volumineux dossier. Cette tendance à l'accroissement du nombre d'initiatives se retrouve également dans l'un des indicateurs du Tableau de Bord Innovation Groupe qui consolide le nombre de projets New Business au sein des différentes entités : 223 projets en 2003, 266 en 2004 et 308 en 2005.

Sans conteste, la dynamique est payante puisqu'elle a suscité un engouement considérable. Elle démontre ainsi la richesse effective de nos processus créatifs et la valeur d'une saine émulation au sein du Groupe. *« Le véritable challenge, c'est de valoriser cette énergie, celle des 1 381 collaborateurs concernés et des 312 projets recensés cette*

>>> à la croissance et à la performance de nos activités. Chacun chez Solvay connaît Peptisyntha, actuellement intégrée à la SBU Molecular Solutions, et Vinyloop®, tous deux nominés en 1999. Les vainqueurs de 2000 étaient, entre autres, Hugo & AMAP pour l'amélioration des performances, et « Turn around à Tavaux » pour l'amélioration du management, projet mobilisateur pour le site. En 2003, le « Système à carburant PZEV » d'Inergy était l'un des six gagnants ; il a, depuis, fait l'objet d'investissements importants aux États-Unis. Le parcours est similaire pour le projet « Production H<sub>2</sub>O<sub>2</sub> revue et corrigée », gagnant de la catégorie « Amélioration des performances » et ayant été largement déployé. Il est important de souligner, d'une part, que si d'autres projets bien moins

## La parole aux Innovation Champions

Le réseau des Innovation Champions, créé en 2004, est animé par Brigitte Laurent, Group Innovation Champion. Chaque SBU, CC et BSC a nommé un Innovation Champion. Son rôle est de promouvoir et d'organiser la démarche Innovation au sein des entités. Le profil des Innovation Champions est adapté aux spécificités des entités : par exemple, il est plutôt orienté R&D (entités de spécialités), plutôt coordinateur de qualité (entités orientées vers l'amélioration des performances), ou encore gestionnaire de projets, etc. Les Innovation Champions jouent un rôle capital dans le déploiement de l'Innovation dans le Groupe. Ils ont été les artisans de ce quatrième Solvay Innovation Trophy, pour les premières phases du processus. Dix-neuf d'entre eux témoignent.

### ANTOINE AMORY

#### INTELLECTUAL ASSETS MANAGEMENT

« Nous étions confrontés à d'énormes problèmes techniques pour lancer notre projet. Par moment, on était sur le point d'abandonner : tous les objectifs paraissaient démesurément ambitieux en regard des maigres ressources internes dont nous disposions. Les problèmes ont cependant été résolus de manière innovante, en établissant différents partenariats qui ont fourni les expertises manquantes. »

### JOACHIM BELT

#### CHEMICALS BUSINESS DEVELOPMENT

« Successivement Innovation Champion de la SBU Fluor, puis du Chemical Sector Business Deployment, j'ai eu l'occasion d'organiser un Innovation Trophy pour cette SBU, puis pour le Secteur Chimique, en 2005 avec Georges Snoeck. Expérience formidable ! C'est bien sûr un travail énorme de rassembler tous les projets, préparer la session de sélection avec le Jury, définir la cérémonie de remise des prix. Mais quelle satisfaction de voir

comment l'Innovation s'intègre dans la stratégie du Groupe et que le Secteur Chimique avance vers de plus en plus de Spécialités ! »

### FRANÇOIS CARETTE

#### ENGINEERING, CONSTRUCTION & MAINTENANCE COMPETENCE CENTRE

« Collecter les projets candidats à l'Innovation Trophy a été une occasion précieuse pour découvrir les innombrables compétences, le savoir-faire, la créativité au sein de mon entité.

La partie la plus difficile a été la sélection interne des candidats finalement présentés au Trophée Groupe, qui a été laborieuse et longue vu l'enthousiasme déployé par les équipes projet. »

### GRAHAM CARR

#### SBU CAPROLACTONES

« Même si je ne me qualifie pas d'Innovation Champion, je suis actif dans la petite SBU Caprolactones depuis 1999. J'ai coordonné la présentation de



année, mais aussi celle de tous les autres projets, partout dans le Groupe. C'est pourquoi, l'initiative de nombreuses entités qui organisent leurs propres Awards est tout aussi importante », conclut Brigitte Laurent, Group Innovation Champion.

Ici, on peut également faire un parallélisme avec un autre indicateur du Tableau de Bord montrant l'évolution du nombre d'idées par employé : 0,52 en 2003, 0,56 en 2004, 0,69 en 2005 ; propositions collectées essentiellement par le système de boîte à idées.

### L'édition 2006 sous le signe de la croissance et de la compétitivité

« Pour l'édition 2006 du Solvay Innovation Trophy, nous avons gardé le meilleur des Trophées précédents, et nous avons lancé de nouvelles idées qui viseront à donner au Trophée plus de valeur encore », affirme Brigitte Laurent. « Les catégories sont identiques à celles proposées en 2003 (New business, Projets orientés clients, Amélioration des performances, Amélioration du management, Développement durable et citoyenneté), à l'exception de la catégorie "Innovations transposables" qui devient "Innovations transposées". En passant de "transposables" à "transposées", nous souhaitons mettre l'accent sur la réalisation. »



## La recette de l'Innovation réussie

- Prenez une bonne poignée d'objectifs : il faut qu'ils soient frais, fermes et de bonne taille. Écartez sans hésiter les objectifs médiocres ou timides. Il vous faut des **objectifs ambitieux**.
- Glissez ces objectifs dans les mains d'une équipe de direction motivée et qui n'a pas peur de se mouiller. C'est l'**engagement du management** qui donne son ampleur au gâteau.
- Faites mariner dans une **culture d'entreprise** favorable. Vous aurez pris soin auparavant de clarifier la notion de risque calculé, de responsabilité et d'autonomie de vos convives. Réservez dans un bol à part : ne bâclez pas cette étape pour éviter que la pâte ne retombe brutalement.
- Battez le tout en **équipe**, car un homme seul est un homme perdu. Ajoutez audacieusement quelques **ingrédients venant d'ailleurs** : fruits exotiques, épices choisies... C'est avec de l'originalité que l'on obtient de la nouveauté.
- Mettez au four dans un plat généreusement beurré de **communication**, surveillez attentivement la cuisson et bannissez l'improvisation, car Innovation ne veut pas dire fantaisie : il faut de la rigueur pour les grandes cuisines.
- Avant de servir, n'oubliez pas une pincée de **récompense**, mais surtout, nappez de **reconnaissance** et servez avec faste : le résultat n'en sera que plus savoureux.
- Enfin, sachez que l'Innovation est un plat qui met en appétit : les convives vous en redemanderont !

plusieurs dossiers, dont deux ont gagné les Trophées de la Chimie. L'Innovation Trophy 2003, bien que nous n'ayons rien remporté, m'a laissé un souvenir impérissable. En particulier, le jeu des artistes pour décrire la chimie est inoubliable. »

#### PIERRE COERS

##### HEALTH-SAFETY-ENVIRONMENT

« Comme tout vrai costume, celui du Champion a ses revers : ce matin, je croise un collègue facétieux – voire ironique – qui me lance à froid, une fois de plus et tonitruant : "Aaah, good morning Champion" (prononcer "Tchammmpionne", ça sonne comme un bouchon qui saute). Puis, le matin déchanté ; mon Outlook réveillé me dicte mes nouvelles missions : scorecards, fiches, Trophy, délais, délais, délais, délais... Les flammes de l'Innovation attaquent mon agenda... Faut-il sauter par la fenêtre ? »

#### ÉTIENNE COLLIGNON

##### FRANCE

« Les Champions de l'Innovation en France ont consacré une journée ensemble à accélérer le traitement d'une vingtaine

d'idées. Ils ont animé une rencontre appelée "La Ruche", où étaient invités les auteurs des idées, les experts, les managers et des membres du personnel. Les échanges spontanés de ces 60 personnes pendant deux heures ont permis de supprimer ou réorienter certaines idées, ou d'accélérer le traitement pour d'autres. Reconnaître et motiver les auteurs des idées sélectionnées faisait aussi partie des objectifs de l'opération. »

#### JUAN ANTÓNIO DELATTE

##### CENTRE DE COMPÉTENCE COMMUNICATION ET IBÉRIE

« Xavier Catalan, le Directeur Gérant de Benvic, m'a appelé dans son bureau. "Juan, m'a-t-il dit, je suis convaincu que sans un pari fort pour l'innovation, notre futur est limité. Je voudrais que tu nous aides à stimuler l'innovation à Benvic." Nous nous sommes mis au travail : il avait les idées bien claires, et moi j'étais enthousiasmé par le projet, et ses collaborateurs impliqués et motivés. Résultat, Benvic dépose un brevet pour un "colorimètre" avec des caractéristiques qui le rendent unique sur le marché. Et ils ne font que commencer. »

#### PIERRE DEWITTE

##### SBU POLYMÈRES SPÉCIAUX

« Comment susciter, promouvoir, amplifier la créativité de tous pour innover ? Quelques exemples m'ont passionné : Luc De Brabandere nous a montré une méthode utilisant les analogies, dans son Innovation Café ; Tom Balsano, de SAP, nous fait rebondir sur les idées des autres ; Anne Goldberg a utilisé TRIZ à Marietta : dans tous les cas, "l'inventivité de la pensée est inséparable de sa dissidence, nous ouvrir à nous-mêmes et à l'extérieur" ! »

#### EILEEN DIAKUN

##### SBU DÉTERGENCE

« Un des clients de la SBU définit l'innovation comme "la transformation de la connaissance en argent". C'est aussi "faire correspondre ce qui est demandé à ce qui est possible". Dès lors, le défi de l'innovation, dans un contexte industriel et en particulier en chimie, est considérable. Trouver la réponse parfaite à un problème posé est peut-être moins important en soi que la persévérance et le travail en réseau mis en œuvre pour y parvenir. »

#### ERN EDMONDS

##### SBU MOLECULAR SOLUTIONS

« Dès mon arrivée à Molecular Solutions, j'ai été submergé par l'ingéniosité et l'énergie des scientifiques et ingénieurs, souvent au-delà des limites de l'invention scientifique, dans les domaines de l'exploration. L'Innovation Trophy a été une opportunité en or, pour les nouvelles équipes, pour transformer leurs idées en innovations. Quant à moi, humble physicien, mon rôle a été simple : si je suis capable de comprendre leurs projets, alors tout le monde peut les comprendre. »

#### EDVAM FONSECA

##### BRÉSIL & ARGENTINE

« Nous avons créé un séminaire pour nos employés, associant les Valeurs et l'Innovation, autour du message : l'Innovation est le résultat du Travail en équipe. Nous avons utilisé les éléments du séminaire "Living Values", nous y avons rajouté des informations sur le processus Innovation de Solvay plus des techniques de créativité →

« Pour l'édition 2006, nous avons lancé de nouvelles idées qui viseront à donner au Trophée plus de valeur encore ! »

»»» L'appel à projets a été coordonné par le réseau des Innovation Champions (IC). Cette approche a permis aux IC de mieux se faire connaître, d'y mener une démarche spécifique et, le cas échéant, de conseiller leurs équipes.

Les critères de sélection sont différents de ceux retenus en 2003. Au nombre de six, ils s'intitulent : contribution à la croissance, contribution à la compétitivité, création de valeur pour nos clients, promotion du développement durable, originalité du projet et création de partenariats. Ces critères traduisent notre volonté d'inscrire le Trophée dans la dynamique de croissance et de compétitivité du Groupe.

Axé sur le thème principal « Dès aujourd'hui, explorons demain », le Trophée montre l'importance des réflexions actuelles pour nos performances futures. « Gérons le présent comme une conséquence de demain », comme l'avaient précisé les Présidents du Comité exécutif et du Conseil d'Administration, dans notre Rapport Annuel 2005. Les Innovations d'aujourd'hui devraient, dès lors, paver nos succès de demain !

À suivre... La sélection finale des projets sera opérée par un Jury international composé de personnalités externes et de membres

internes (avec, notamment, des représentants des Secteurs, régions et Centres de Compétences).

Ce jury sélectionnera une équipe gagnante pour chacune des catégories et décernera le prix spécial du partenariat. La Cérémonie officielle de remise des prix se tiendra à Bruxelles, et clôturera les Journées de l'Innovation planifiées les 19 et 20 décembre.

En conclusion, la dynamique du Trophée permet de dépasser le cadre du concours ou de l'événement festif, car elle porte haut l'importance de la création de valeur, de la contribution de tous, de l'implication du management, du lien entre la réflexion sur la stratégie et les réalisations du travail d'équipe. ●



Vous êtes incollable sur le déploiement de l'Innovation chez Solvay... ou vous allez le devenir en découvrant ce *Solvay live*. Suivez les indices et trouvez les réponses aux 10 questions. Rendez-vous du 16 août au 22 septembre sur [www.innovation.solvay.com](http://www.innovation.solvay.com)<sup>(1)</sup> pour participer au Quiz. Les 10 gagnants seront invités<sup>(2)</sup> aux Journées Innovation des 19 et 20 décembre à Bruxelles. Cela vaut bien 10 minutes consacrées à se tester ! **Bonne piste et bonne chance.**

<sup>(1)</sup> Une adresse spécifique sera disponible pour Pipelife et Inergy Automotive.  
<sup>(2)</sup> Frais de voyage payés.

→ du Pr E. De Bono. Déployé en équipes de 20 participants entre 2004 et 2005, il a été jugé excellent par tous les participants. »

## PAUL HARDING NAFTA

« En janvier 2006, nous avons accueilli Brigitte pour un événement Innovation à Alpharetta et à Houston, au cours duquel une revue des projets en cours, potentiellement candidats à l'Innovation Trophy, a été effectuée. Le commentaire typique des participants après coup a été : "Je n'avais pas idée que l'on avait autant de projets intéressants et innovants chez nous, on devrait faire cela plus souvent." La leçon de cette histoire est que, pour encourager l'innovation dans le Groupe, il faut peut-être juste prendre la peine d'en parler. »

## HIELKE HOEKSTRA PIPELIFE

« J'ai été frappé de voir combien les entités sont fières de leurs projets... Le fait de remplir les formulaires projets les a rendus beaucoup plus visibles et compréhensibles. Cela a aussi mis

en évidence le caractère relatif de l'innovation : ce qui est très innovant pour certains ne l'est pas forcément pour d'autres. »

## YVES HONTOIR

### APPLIED TECHNOLOGIES ANALYSIS

« L'entité couvre les analyseurs industriels continus et discontinus. Elle fait le pont entre deux mondes : l'Instrumentation et Contrôle d'une part, l'Analyse de laboratoire d'autre part. Venant du premier, ce fut un réel plaisir de mieux connaître les gens des laboratoires et leurs techniques. Des synergies nouvelles sont déjà en train de se créer. »

## SANDER VAN HULSENBECK

### SECTEUR PHARMACEUTIQUE ET PAYS-BAS

« La célébration du SIT 2003 fut un moment de grande fierté, de convivialité, mais aussi d'espoirs à ne jamais oublier : les présentations de l'après-midi captivant l'ensemble des participants, les films, dont certains comme le mien reçurent des applaudissements, le spectacle en soirée. Bref, un Trophée Innovation Solvay, c'est l'occasion pour nous de gagner une grande visibilité et – qui sait ? – la célébrité. »

## HORST KROEGER

### SBU FLUOR

« Ce qui est stimulant, c'est de voir combien notre SBU compte d'alliés parmi les autres Business :

- les Plastiques ont soumis un projet impliquant un produit fluoré, le SIFREN<sup>®</sup> ;
- la SBU Molecular Solutions a présenté sous notre nom un projet mettant en lumière un concept de production multiproduit, de l'usine de Bad-Wimpfen ;
- un projet émanant du Laboratoire Central décrit comment analyser et caractériser l'acide fluorhydrique ultra-pur.

L'atome de Fluor est décidément le plus attractif et le plus réactif de tout le tableau périodique des éléments ! »

## MARC LACROIX

### SBU ADVANCED FUNCTIONAL MINERALS

« Être Innovation Champion, ce n'est pas seulement promouvoir et soutenir l'innovation et la répliquer au sein du Groupe. Très vite un nouveau défi s'est imposé à moi : comment aller chercher des sources d'innovation, au-delà des limites

du Groupe ? La réponse trouvée avec des collègues : le programme Innocentive Solvay. Imaginez que la R&D de Solvay aujourd'hui a la puissance de plus de 80 000 chercheurs, dont on ne paye que les succès ! »

## ALEXIS MARCHAND

### FINANCE

« Si je fais un bilan personnel de cette initiative Trophée Innovation, je dirais que le Trophée Innovation est une formidable opportunité de nous faire réaliser à tous que nous sommes innovants (parfois même sans en être conscients) et de mettre en valeur notre travail vis-à-vis du monde extérieur. »

## GISÈLE MARÉCHAL

### SBU CARBONATE

« L'Innovation Champion est le lubrifiant... mais le vrai moteur de l'Innovation, c'est l'équipe de direction de la SBU. Mes satisfactions en tant qu'Innovation Champion ? C'est de sentir l'énergie et de voir les bonnes idées déployées et mises en pratique, avec succès, sur le terrain. C'est aussi de voir des approches Innovation, venant de différents endroits de la SBU, récompensées en interne ou en externe. »